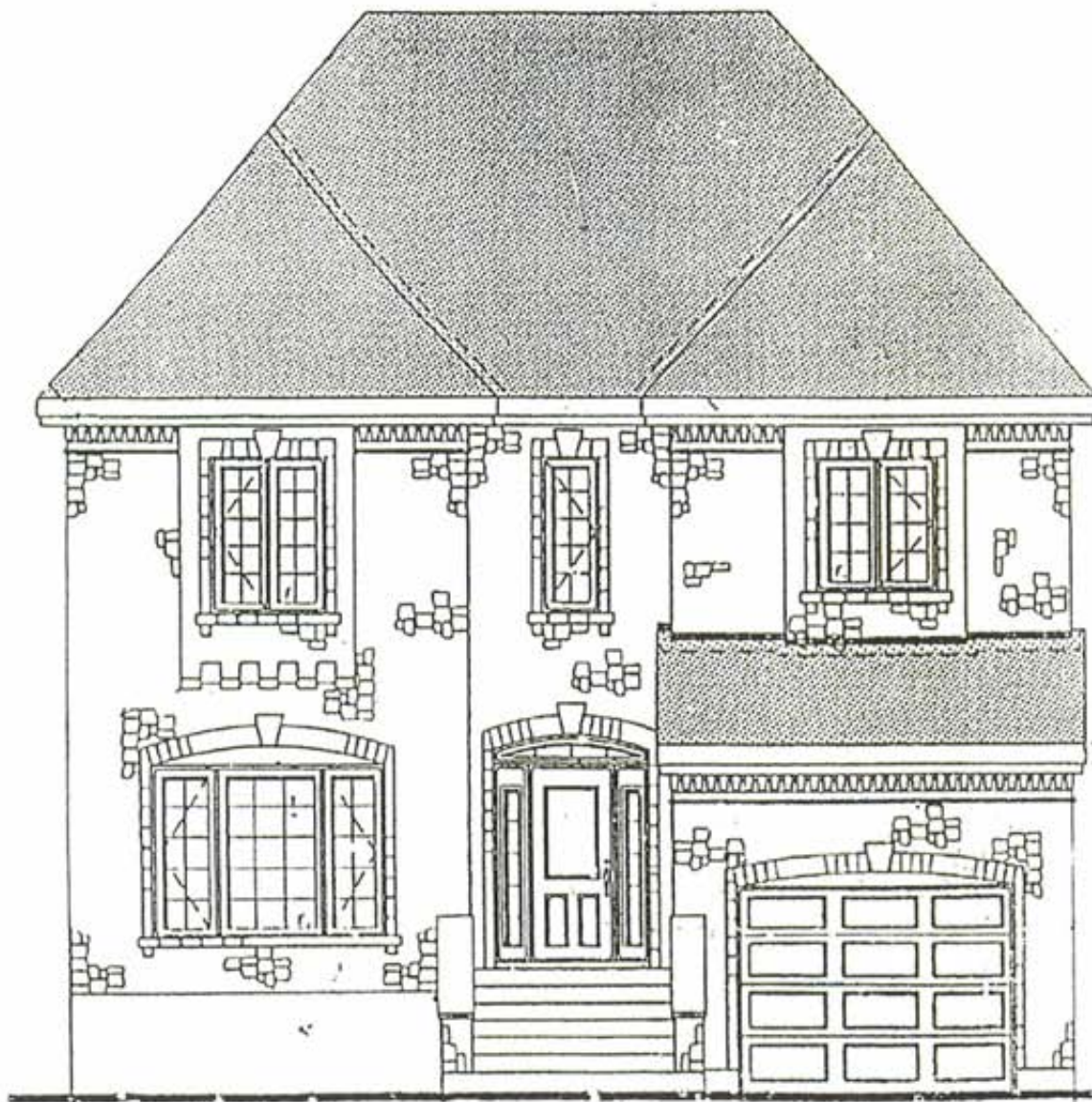


Rapport annuel 2006-2007



Projet maison Thérèse-de Blainville

1. Mot de la Présidente	3
2. Remerciements	4-5
3. Photo de l'équipe	6
4. Notre mission	6
5. Mot de la Direction générale et introduction du nouveau DG	7-8
6. Bilan des activités	
6.1 Organigramme	9
Gestion	
6.2 Sensibilisation et information	10
6.3 Politiques, procédures et formation du personnel	10
6.4 Représentations de la direction générale	10
6.5 Analyse organisationnelle	11
Soutien	
6.6 Soutien aux membres	11
6.7 Participation aux différents comités	11
Sensibilisation	
6.8 Journal Écho des Laurentides	12
6.9 Conférences, formations et ateliers	12
6.10 Marche de l'autisme provinciale	12
6.11 FIPII	13
6.12 Prix « Hommages aux Ambassadeurs »	13
6.13 Prix reconnaissance	
Développement	
6.14 Nouvelle maison de répit	13
Services tout territoire	
6.15 Matériathèque	13
6.16 Salle « Snoczenen	14
6.17 Site Internet	14
Répits et Loisirs	
6.18 Répits	14
6.19 Activités de loisirs « Snogym et Socio-gym »	14
6.20 Camps de jour « Kangourou »	14
Secteur des Hautes Laurentides	
6.21 Snogym	15
6.22 Conférences et formations	15
6.23 Matériathèque	15
Enseignement	
6.24 Stagiaires	15
6.25 Milieu d'enseignement	16
6.26 Pertes en autisme	16
7. Rapport financier 2006-2007	17
8. Liste des membres du conseil d'administration 2006-2007	18
9. Bénévolat	18
10. Ressources Humaines	19
11. Plan d'action 2007-2008	20-21

1. Mot de la Présidente

Chers membres,

L'année 2006-2007 a été une année à la fois éprouvante mais remplie de belles activités et de projets ambitieux. Le bilan d'une année de travail nous amène à constater et à prendre conscience de tout ce qui s'est fait et donc du travail immense qui a été accompli au sein de l'organisme. Ce rapport annuel représente bien la somme de tous les efforts et la contribution de tous, employés, bénévoles, membres du conseil d'administration et partenaires du réseau public et privé.

Ce fut donc une année éprouvante car nous avons dû faire face à plusieurs deuils et à un départ. Le monde de l'autisme a perdu trois personnalités marquantes, Eric Shopler, Gilbert Leroux et Marlyne Laperrière, trois personnes qui ont laissé leur marque et qui nous inspirent encore chaque jour. Plus près de nous, l'annonce du départ de madame Guylaine Robert, directrice générale aura marqué l'année 2007. Nous tenons à la remercier chaleureusement pour sa grande contribution à la SARL et lui souhaiter tout le bonheur possible au sein de la Fondation Autisme Laurentides. Par ailleurs, j'aimerais souhaiter la plus sincère des bienvenues à M. Vincent Trépanier comme directeur général de la SARL (arrivé à la fin avril 2007).

À la lumière de ce rapport, vous serez à même de constater toutes les activités réalisées au cours de l'année, que ce soit en terme de soutien aux membres, information, répit, formations, gestion, perfectionnement et enseignement. Cette année a aussi été l'année de l'amorce formelle des démarches en vue de la réalisation d'une deuxième maison de répit dans la MRC Thérèse de Blainville qui devrait être construite au cours de l'année 2007-2008. De plus, les démarches menant à la réalisation de nouvelles activités de camp de jour à Lachute et snogym à Mont-Laurier et dans Thérèse de Blainville qui se tiendront plus tard en 2007 ont également été amorcées cette année. Au niveau organisationnel, le système de gestion informatisé est presque terminé et améliorera grandement la tenue et l'organisation de tous les renseignements sur notre organisme et ses membres et bonifiera également le fonctionnement de la matériathèque.

En terminant, j'aimerais remercier chaleureusement tous les bénévoles et le personnel de la SARL qui travaillent sans relâche pour le bien de l'organisation et de ses membres. Je remercie également tous nos partenaires et donateurs sans qui nous ne pourrions remplir notre mission.

C'est donc le travail de toute une équipe et d'une année bien remplie que nous vous livrons ci-après.

Bonne lecture !

Françoise Bernard, erg.
Présidente du conseil d'administration

2. Remerciements

Votre participation nous permet d'assurer la viabilité de nos activités de loisirs et de répit spécialisées pour une clientèle souffrant d'un Trouble Envahissant du Développement (TED).

Merci aux partenaires du secteur public

- L'Agence de la Santé et des Services Sociaux des Laurentides
- Le Centre de réadaptation du Florès
- Centraide Laurentides
- Centraide Gutineau-Labelle Hautes-Laurentides
- Placement carrière été Laurentides
- Placement carrière été Sainte-Thérèse
- Association Régionale des Loisirs pour Personnes Handicapées des Laurentides
- Madame Lucie Papineau, députée de Prévost
- Madame Hélène Robert, députée de Deux-Montagnes
- Madame Denise Beaudoin, députée de Mirabel
- Monsieur François Legault, député de Roussseau
- Monsieur Claude Cousineau, député de Bertrand
- Monsieur Richard Legendre, député de Blainville
- Monsieur Pierre Descoteaux, député de Groulx
- Municipalité de Blainville
- Municipalité de Bois-des-Filion
- Municipalité de Boisbriand
- Municipalité de Rosemère
- Municipalité de Saint-Jérôme
- Municipalité de Saint-Eustache
- Municipalité de Saint-Sauveur
- Mesures Alternatives
- Carrefour Jeunesse Emploi- Programme Desjardins

Merci à vous tous

Partenaires du secteur privé

Fondation Autisme Laurentides (FAL)

Anyot Gélinas, C.A.

Bell Hélicoptère Textron

Caisse populaire Rivière du Nord ainsi que le CFE Laurentides

Centre de la petite enfance « Les Bonheurs de Sophie »

Comptoir d'aubaines de Boishriand

Club Lions de Lachute

Club Optimiste de Prévost

Club Optimiste de Saint-Jérôme

École secondaire Cap-Jeunesse, Saint-Jérôme (locaux camps de jour)

École Alpha, Rosemère (locaux camps de jour)

Édition du renouveau pédagogique (ERP)

Entraide Rosemère

Fondation Le Verdier

Fontaine d'Espoir de la Banque de Montréal

Fondation EILB

UPS

Partenaires des différents réseaux

OPHQ : Office des personnes handicapées du Québec

CCITB : Chambre de Commerce et d'Industrie Thérèse-de-Blainville

CCISJ : Chambre de Commerce et d'Industrie de Saint-Jérôme

CSRDN : Commission Scolaire de la Rivière-du-Nord

CSSMI : Commission Scolaire de la Seigneurie-des-Mille-Îles

CSSSTB : Centre de Santé et Services Sociaux de Thérèse-de-Blainville

CSSSSJ : Centre de Santé et Services Sociaux de Saint-Jérôme

FQATED : Fédération Québécoise de l'Autisme et des autres Troubles Envahissants du Développement

FTL : Interaction Travail Laurentides

MELS : Ministère de l'Éducation, du Loisir et du Sport

MSSS : Ministère de la Santé et des Services Sociaux

RCPHL : Regroupement pour la Concertation des Personnes Handicapées des Laurentides

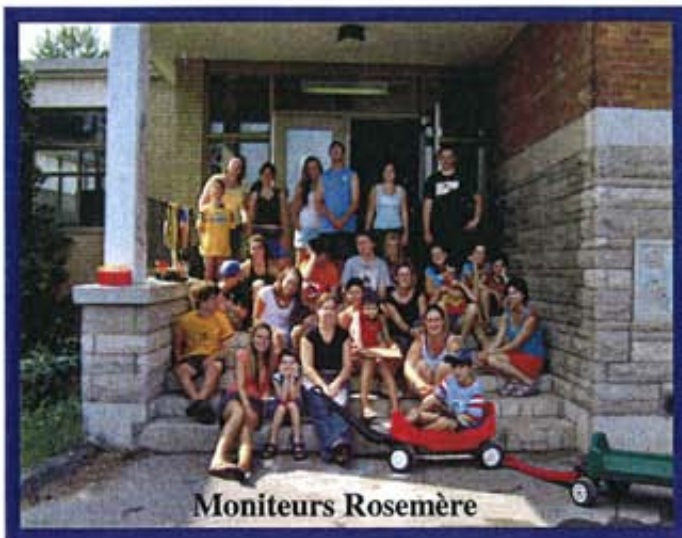
3. Photos de l'équipe



Permanence de la SARL Noël 2006

4. Notre Mission

La Société de l'autisme des Laurentides est un organisme de promotion, d'aide et d'entraide, de défense des droits et des intérêts des personnes atteintes d'autisme ou d'un autre trouble envahissant du développement (TED) et de leurs familles. Elle vise à développer et/ou susciter le développement des services de répit et de loisirs spécialisés auprès de ces personnes.



Moniteurs Rosemère



Moniteurs Saint-Jérôme

5. Mot de la Direction générale

Il y a de cela 10 ans, débutait mon implication dans le monde de l'autisme. Je fus le premier parent bénévole au comité autisme de Centre du Florès, puis 18 mois plus tard je deviens vice-présidente de la SARL. Je suis restée en poste à peine 6 mois, pour devenir la première permanente au bureau à 6 heures semaine. Je ne savais même pas utiliser un ordinateur, bien de l'eau a coulé depuis. Puis, tout s'est mis à débouler, projet par-dessus projet : le 1^{er} brunch annuel, le 1^{er} camp de jour, le 1^{er} snogym, le 1^{er} journal Écho des Laurentides, le nouveau dépliant, la 1^{re} matériathèque au Québec, le socio-gym, le site Internet, l'achat de la maison Avril sur Mars et début des répits de fin de semaine. Puis, suite à un appel d'Audrey McCallister, Toupie.net voit le jour. Ce projet, pour intégrer en CPE les enfants atteints d'un trouble envahissant du développement (TED) dont l'autisme fait parti, ressemble pas mal au ICI (intervention comportementale intensive) d'aujourd'hui mais avec les services spécialisés de réadaptation (merci Guy Gilbert pour ton aide). C'est en passant ma balayeuse qu'est arrivé FORM-O-PLUS dans ma tête, un projet extraordinaire d'une durée de 25 mois qui permet encore aujourd'hui aux familles, aux étudiants, aux intervenants d'en apprendre d'avantage sur les personnes TED en visionnant ces 5 DVD.

Pendant ce temps, le manque de budget de développement fait en sorte que la Fondation Autisme Laurentides (FAL) qui s'appelait à l'époque la Fondation Denis Charron, change de nom et s'active. J'assume donc dorénavant la direction générale des 2 organismes. Les dépenses pour offrir l'accompagnement adéquat aux participants 1/1, souvenez-vous, nous avons perdu CHADI à l'Académie Lafontaine, font en sorte que la FAL doit mettre les bouchées double pour organiser des collectes de fonds. La FAL et la SARL ne cessent de croître tels les nouveaux diagnostics de TED. On dit que maintenant le taux d'incidence en TED est 1/155, c'est alarmant !

Les enfants deviennent des adolescents et leurs besoins sont si différents les uns des autres, mais tous ont droit à l'accès à l'emploi. C'est pourquoi la SARL favorise dans son plan d'action une implication au développement des habiletés à l'emploi en milieu scolaire. De cette priorité est née le comité TEVA (transition école vie-active). Initié en décembre dernier par la table d'intégration et de maintien en emploi des personnes handicapées des Laurentides, des décideurs des différents réseaux de la santé, de l'éducation, de l'emploi, du communautaire et de la réadaptation se sont réunis et ont décidé de faire avancer ce dossier. Il y aura de beaux projets issus de ce comité au cours de la prochaine année, tel celui des Rôtisseries St-Hubert.

Il y a tellement à faire pour les enfants mais aussi pour les familles. Elles sont de plus en plus épuisées, elles ont besoin de différentes formes de répits. Elles doivent aussi regarder l'avenir et trouver un milieu de vie qui accueillera leur enfant à l'âge adulte. Peu d'alternatives s'offre aux familles, de là l'importance de projets tel la construction de la maison à Thérèse-de Blainville. Plus les familles auront accès à des périodes de répits qu'elles soient en semaine ou la fin de semaine, moins elles seront fatiguées. Si elles ont accès à une qualité de vie acceptable et bénéficient de moments de repos, le jeune adulte pourra demeurer plus longtemps dans son milieu naturel. Offrir aux familles l'accès aux différents répits dont elles ont besoin sans avoir à s'inscrire sur une liste d'attente, justifie mon départ de la SARLaurentides vers la Fondation Autisme Laurentides.

Je vous remercie tous pour votre contribution à mon épanouissement professionnel mais aussi personnel. Avec les années, on finit par développer des liens d'amitié en travaillant constamment en collaboration avec des gens comme vous à divers projets. Je vous dis MERCI, MERCI à Marlyne qui fût la première à croire en mes capacités de formatrice, elle était toujours là pour me conseiller. MERCI à l'équipe du bureau, aux bénévoles, MERCI à vous tous d'avoir enduré mon effet « TAZMANIE ».

Je terminerai en vous parlant de Vincent Trépanier le nouveau directeur général de la Société de l'autisme des Laurentides depuis avril 2007. Il est dynamique, connaît assez bien l'autisme et sait comment intervenir dans les troubles du comportement. Sa formation en Technique d'Éducation Spécialisée ainsi que le certificat en TED qu'il a obtenu font de lui un gestionnaire qui saura analyser, développer et mettre en place plusieurs projets tel la nouvelle maison de l'autisme qui sera situé sur le territoire de la MRC Thérèse-de Blainville.

Je quitte la Société de l'autisme des Laurentides mais la laisse entre bonnes mains pour la continuation des différents services.

Au plaisir de croiser votre route à nouveau,

Guylaine Robert
Directrice générale

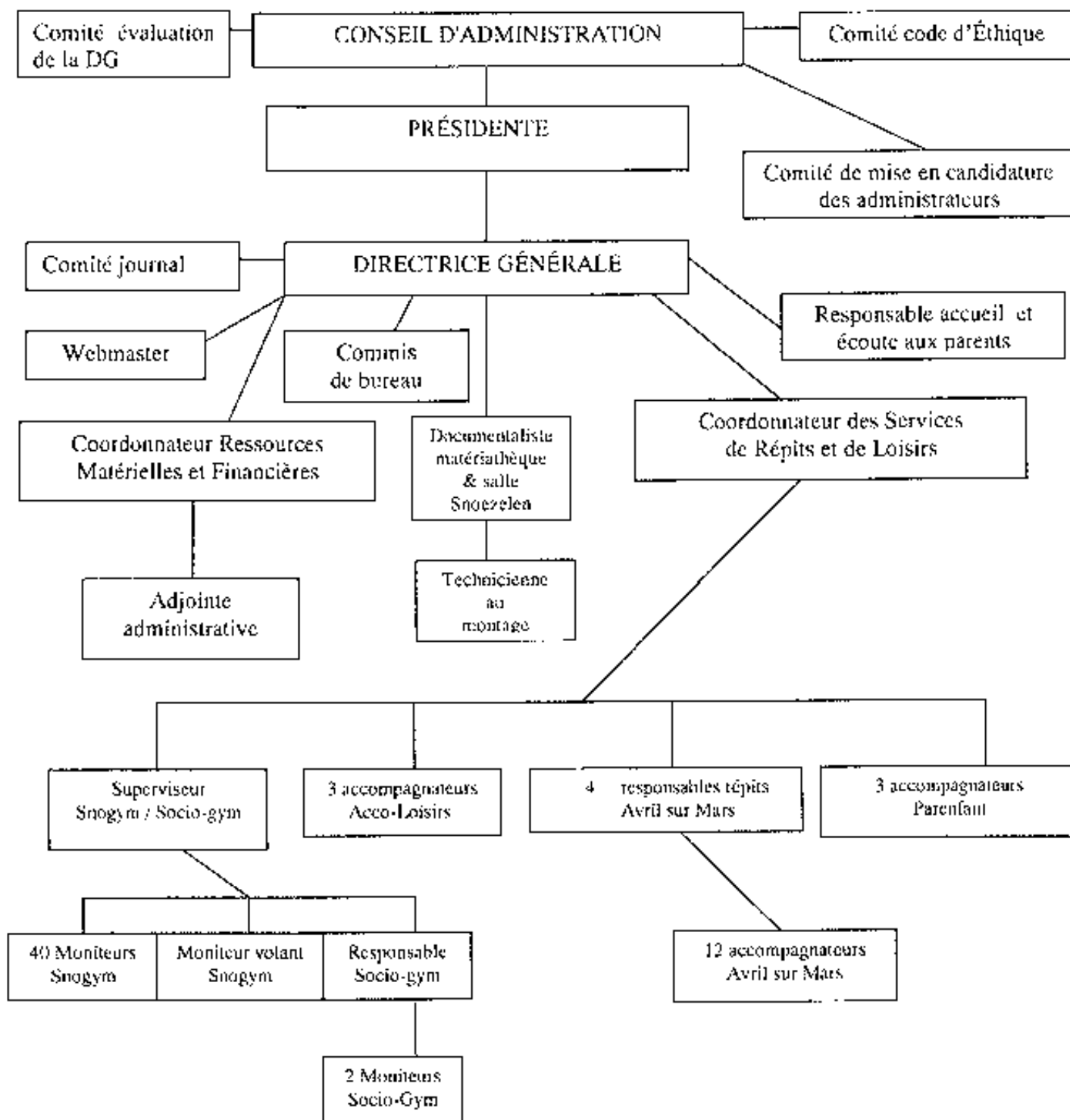
Se réunir c'est un début

Rester ensemble c'est un progrès

Travailler ensemble c'est la réussite

6. Bilan des activités

6.1 Organigramme



Gestion

6.2 Sensibilisation et information

Nous avons au cours de l'année :

- Procédé à l'envoi de 750 cartes postales au ministère de la santé demandant que les services essentiels tel ergothérapie, orthophonie, répits... soient offerts aux personnes vivant avec un TED.
- Sensibilisé à 6 reprises les administrateurs du Centre du Flores sur les besoins de nos membres et de notre organisme.
- Sensibilisé à 3 reprises les administrateurs de l'Agence de la Santé et des Services sociaux sur les besoins de nos membres et de notre organisme.
- Participé à la réalisation du 1^{er} déjeuner de sensibilisation aux employeurs de la Chambre de commerce et d'industrie de Saint-Jérôme afin de faire connaître aux gens d'affaires de la région les possibilités d'embauche d'une personne handicapée au sein de leur équipe. Cinq autres chambres de commerce ont demandé ce type d'évènement pour 2007.
- Adhéré au Mouvement PHAS et participé activement à la campagne de signatures de la déclaration, ainsi que tenu un déjeuner - point de presse pour souligner la récolte de 4500 déclarations signées dans les Laurentides dont 1100 signées par nos membres.
- Participé au lancement de la COOP « À fleurs de pots » et achat d'une carte de membre.
- Participé à la journée de réflexion « À part égale, levons les obstacles ».
- Baptisé notre mascotte « PICTO ».
- Participé à la soirée d'information « Prépare-Toi! » afin d'en informer nos membres.
- Accueilli la FQATED à Saint-Jérôme lors de sa tournée provinciale.

6.3 Politiques, procédures et formation du personnel

- Nous avons répertorié les différentes politiques de fonctionnement de l'organisme.
- Nous avons revu les postes des employés permanents afin d'ajuster la charge de travail de chacun.
- Quatre employés ont suivi la formation « Secourisme 2007 ».
- Les employés des camps de jours ont reçu la formation sur l'utilisation des outils de communication « ORALYS ».
- Nos 44 moniteurs et 2 superviseurs ont reçu plus de 35 heures de perfectionnement en autisme. De plus, par l'expérience de travail que nous leurs offrons, nous contribuons au développement de la main-d'œuvre spécialisée pour la région.
- Un membre du conseil d'administration a reçu une formation Power Point.
- Une employée a reçu une formation de perfectionnement Boardmaker offerte par le Centre du Flores.
- Le personnel a reçu une formation de perfectionnement « Outlook » offerte par la firme KPMG.
- Nous avons assisté à une journée d'information sur le cadre de référence et les modalités de collaboration et d'entente de services.
- Deux employées ont suivi une formation sur le call pilot pour le fonctionnement du système téléphonique.

6.4 Représentations de la direction générale

- Entrevue à la radio Cime-Fm dans le cadre du mois de l'autisme, avril 2006.
- Entrevue d'une durée de 10 minutes à la télévision communautaire, avril 2006.
- Participation au colloque sur l'intégration au travail des personnes handicapées, mai 2006.
- Présence à l'AGA de la CCISJ avril 2006 et administrateur jusqu'en juin 2007.
- Élection à la vice-présidence de l'AGA du RCPHL, juin 2006.
- Présence à l'AGA du Centre d'aide et d'assistance aux plaintes, juin 2006.
- Présence à l'AGA de la FQATED, juin 2006.
- Animation d'un atelier de fratrie au Camp Bruchési, FQATED juin 2006.
- Juré « Concours de dessin » pour la FQATED janvier 2007.
- Participation et seul OSBI présent au colloque MELS/MSSS des Laurentides déc. 2006.
- Représentation par une employée lors de l'AGA de Mesures Alternatives de Rivière du Nord.
- Co-animation d'un déjeuner des non-membres à la CCISJ.

6.5 Analyse organisationnelle

- Les administrateurs se sont dotés d'un processus de mise en candidature pour les élections à l'Assemblée générale annuelle (AGA).
- Un système de gestion informatisé a été élaboré en cours d'année et sa mise en place est prévue à l'automne 2007.

Soutien

6.6 Soutien aux membres

Nos 6 employées permanentes ont répondu et acheminé plus de 18,000 appels provenant des : familles, professionnels, partenaires et établissements du réseau de la santé, de l'éducation, de la famille, du travail et des loisirs. Parmi ces appels, un trop grand nombre provenaient de parents fatigués par l'attente de service en santé et en réadaptation. En novembre 2006, une rencontre planifiée par le CSSS Thérèse-de Blainville regroupait 40 personnes en attente de service venant d'avoir un diagnostic pour leur enfant. De ce nombre 37 avaient reçu un diagnostic TED pour leur enfant. C'est très alarmant.

Afin de faire circuler l'information qui nous est acheminée au maximum nous avons développé et mis en place via Internet une banque de 200 courriels. L'information reçue a ainsi pu être acheminée presque quotidiennement. L'envoi de plus de 235,000 courriels envoyés a été comptabilisé pour la dernière année par ce moyen.

La fête de Noël a été soulignée par un party regroupant 35 familles le 9 décembre dernier. Cette fête a été rendue possible grâce à la générosité de Bell Hélicoptère Textron qui a permis l'accès à plusieurs jeux gonflables magnifiques au gymnase de l'Académie Lafontaine.

6.7 Participation aux différents comités

Voici la liste des activités auxquelles nous avons participé en concertation avec les organismes communautaires et les partenaires du réseau de la région :

- Comité régional sur l'intégration et le maintien en emploi des personnes handicapées.
- Table centre sur l'intégration et le maintien en emploi des personnes handicapées.
- Comité de pilotage de la table régionale sur l'intégration et le maintien en emploi des personnes handicapées.
- Comité Transition école vie active (TEVA)
- Sous-comité TEVA : Habiletés à développer pour favoriser l'emploi
- Comité déjeuner de la Chambre de commerce de Saint-Jérôme « Vive la différence et vivre la différence! » pour l'intégration des personnes handicapées au travail.
- Comité gala mérites pour les entreprises ayant intégré une personne handicapée.
- Comité marketing de la Chambre de commerce et d'industrie de Saint-Jérôme.
- Comité clinique de d'évaluation diagnostic.
- Projet clinique du Centre Santé et Services sociaux Thérèse de Blainville, table adulte.
- Comité d'intégration en service de garde parrainé par l'OPHIQ.
- Comité action scolaire initié par le RCPHL.
- Comités service de surveillance au secondaire CSSMI et CSRDN.
- Comité organisateur du 25^e anniversaire RCPHL
- Comité politiques et contrats de travail RCPHL
- Comités de la Fédération Québécoise de l'autisme et des autres TED
 - Comité mois de l'Autisme
 - Comité mensuel sur les services aux adultes.
 - Comité mensuel sur les personnes TED sans déficience intellectuelle associée.

6.8 Journal Écho des Laurentides

Distribué à 500 exemplaires bi-annuellement en mai et décembre, le journal « Écho des Laurentides » s'avère un outil très lu et apprécié de tous. Il est envoyé à nos différents partenaires, collaborateurs, membres et aux autres associations régionales en autisme et est aussi disponible sur notre site Internet en format pdf.

6.9 Conférences, formations et ateliers

Conférences :

- *Les solutions « ORALYS » pour faciliter la communication*, monsieur **Jean-Francois Pilon**, avril 2006 : 27 participants.
- *Fonctionnement interne de la structure de la pensée* par madame **Brigitte Harrisson** autiste de haut niveau, avril 2006. Journée pour les intervenants : 74 participants, journée pour les parents : 76 participants.
- *À ma découverte* par monsieur **Richard Tremblay** atteint du syndrome d'Asperger, Saint-Jérôme, avril 2006 : 47 participants; Mont-Laurier, avril 2006 : 27 participants, Tremblant, juin 2006 : 14 participants.
- *L'équilibre au quotidien* par madame **Brigitte Harrisson**, mars 2007 : 58 participants.
- *L'importance du testament* par Maître Louise Ménard PMF, notaires, avril 2006 : 10 participants.

Formations :

- *Accompagnement en salle Snoezelen*, donnée par madame Francine DesRosiers, erg. Une attestation de participation a été remise à 10 personnes.
- *Trouble du comportement* par madame **Nathalie Pepper** d'Action TED, septembre 2006 : 29 participants.
- *Les scénarios sociaux* par madame **Nathalie Pepper** d'Action TED, octobre 2006 : 19 participants.
- *Les troubles envahissant du développement comprendre et intervenir* donnée par **Annie Julie Gratton**, 5 soirées au CEGEP de Saint-Jérôme.

Ateliers :

- 4 matinées de *vistournement Form-O-Plus* ont permis de rencontrer des parents, des grands-parents désirant mieux comprendre les interventions. 10 personnes ont participé à ces matinées, avril-mai 2006)
- *La collaboration des parents-intervenants*, octobre 2006
- *Sensibilisation à la sexualité des adolescents TED*, octobre 2006

Conférence, atelier offerts à l'extérieur de la région par la SARL:

- *À ma découverte* par monsieur **Richard Tremblay** atteint du syndrome d'Asperger, Laval Formation TEACCH, juin 2006 : 25 participants;
- *Tour d'horizon des différentes interventions en autisme utilisée dans le quotidien* par madame Guylaine Robert, UQAM, cours ASS7001 (Approches éducatives et systémiques des élèves avec un TED) Christa Japel, Professeure Département d'éducation et formation spécialisées.

Formations et colloques offerts aux parents à l'extérieur de la région :

- *Colloque Ted sans Frontières «Les services aux enfants Ted mythe ou réalité »* avril 2006
- *Comment l'école peut préparer l'élève présentant un TED au travail*
- *La thérapie hyperbare une nouvelle avenue*

6.10 Marche de l'autisme provinciale

Dans 6 régions du Québec en avril 2006, se tenait en simultané la 1^{re} marche de l'autisme. Pour notre région, nous avons réunis plus de 150 personnes : parents, personnes TED, moniteurs, intervenants et sympathisants qui ont marché 1 kilomètre dans le centre ville de Saint-Jérôme afin de souligner la fin du mois de l'autisme. Lors de cette marche, nous avons remis plus de 500 cartes postales exprimant les besoins en services des personnes TED à PICTO notre Mascotte. Ce sont 1300 cartes qui ont été acheminées à la ministre déléguée à la protection de la jeunesse et de la réadaptation Margaret Delisle par la FQATED pour le Québec

6.11 Fond d'intégration des personnes handicapées FIPH, volet sensibilisation

En décembre, nous sommes devenus l'organisme promoteur de ce fond. Cinq projets exceptionnels ont été mis en place : Les pâtisseries St-Hubert et la COOP la 5^e fourchette favorisant l'embauche des personnes handicapées, les déjeuners sensibilisation aux employeurs, le prix intégration remis par la CCITB et transition école vie active (TEVA). Ce dernier a réuni en 2 mois 45 intervenants des différents réseaux voulant mettre en place des projets spécifiques pour le développement des habiletés en milieu scolaire favorisant l'emploi.

6.12 Prix « Hommage aux Ambassadeurs »

Afin de souligner le travail exceptionnel de certaines personnes du monde de l'autisme, nous avons procédé pour une 2^e année à la remise de ces prix dont voici les récipiendaires :

« **Sensibilisation à l'intégration** » remis à *Ken Cliffe et l'équipe de taekwondo* qui ont permis à Alexis de vivre son rêve. C'est grâce à ces gens qui veulent faire la différence que les personnes différentes peuvent vivre et évoluer dans des communautés ouvertes qui n'ont plus peur d'eux.

« **Produit novateur** » remis aux solutions *ORALYS* qui permettent aux personnes présentant des difficultés de communication de communiquer un message en quelques clics. Elles n'ont qu'à appuyer sur des pictogrammes, des photos ou des images pour que la synthèse vocale de grande qualité, exprime à voix haute les messages que la personne vient de composer.

« **Implication Exceptionnelle** » remis à *Michel Rochon*, propriétaire de trois restaurants Pâtisseries St-Hubert Ste-Agathe, Ste-Adèle et Tremblant. Il a avec des partenaires des différents réseaux développé un projet d'intégration au travail spécialement conçu pour répondre aux besoins des personnes handicapées. Ce projet sera bientôt introduit dans d'autres entreprises de la région.

6.13 Prix reconnaissance

- La SARL a reçu le prix « Milieu associatif » remis lors du 30^e anniversaire de l'ARLPHI, le 21 septembre 2006.
- Les fonds d'excellence jeunesse vie communautaire de la ville de Saint-Jérôme ont remis en avril 2006 2 prix pour leur implication à la SARL, catégorie organisme et à Guylaine Robert, catégorie personne.
- Nous sommes finaliste au gala Hommage à la réussite de la Chambre de commerce et d'industrie de Thérèse-de Blainville dans la catégorie réalisation communautaire de l'année en avril 2006.

Développement

6.14 Nouvelle maison Thérèse-de Blainville

Au cours de la dernière année, la SARL a voulu acquérir une 2^e maison de l'autisme afin d'y offrir du répit. Les contraintes de zonage, les réglementations de l'habitation et les exigences du mandat d'hébergement qu'il soit de courte ou de longue durée ont fait qu'aucune propriété n'a pu être trouvée. Le conseil d'administration a donc opté pour la construction d'une nouvelle maison. La réalisation de ce projet prévue pour le printemps 2008 est rendue possible grâce à l'implication d'André Taillon des Habitations André Taillon, d'Albert Lévy des restaurants McDonald's de la Fondation Autisme Laurentides et de nombreux partenaires..

Services tout territoire

6.15 Matériathèque

Plusieurs nouveautés (30 livres, 5 vidéos, DVD) se sont ajoutées à notre centre de documentation. y 131 visites et 1850 emprunts ont été faits. L'accès à plus de 1325 articles et leurs disponibilités est également possible sur le site Internet au www.autismelaurentides.org en allant à la section Matériathèque.

Nous avons aussi bonifié le point de service de Mont-Laurier.

À la demande des familles nous avons organisé une journée de fabrication de matériel où 17 familles étaient réunies. Il y a eu fabrication de 80 activités adaptées en plus des 100 qui étaient déjà disponibles en prêt aux familles mais aussi pour les différents partenaires des différents réseaux. Nous avons aussi ajouté 15 livres et vidéos.

Répits et Loisirs

6.18 Répits

Maison La Bretagne et la Fondation Le Verdier : 1880 heures de répits

En collaboration avec la Fondation Le Verdier et Acco-Loisirs, dix (10) fins de semaine de répit ont été offertes pour un total de 40 répits. Ces répits sont destinés aux adolescents autistes et se prodiguent à la maison La Bretagne située à Blainville et propriété de la Fondation Le Verdier.

Aux petits plaisirs de la maison Parenfant : 270 heures de répits

Durant l'année, des enfants autistes ou Asperger demeurant sur le territoire Thérèse-de Blainville ont eu accès à 6 répits de fins de semaine. La SARL fournit les accompagnateurs spécialisés pour ces répits qui sont coordonnés par le CSSSTB et financés par le projet « Aux petits plaisirs ».

Avril sur Mars, maison de la SARL : 9084 heures de répits

Au cours de l'année, nous avons offert 168 répits répartis sur 42 fins de semaine. De plus, en période estivale, nous y avons offert 72 répits dodo d'une nuit en collaboration avec nos différents camps de jour.

6.19 Activités de loisirs du samedi

« Snogym & Socio-gym » : 7888 heures de répits

Cette activité s'est déroulée durant 34 samedis entre 9h30 et 16h30. Elle a accueilli par quinzaine 58 personnes TED et permis aux familles demeurant de Lorraine à Ste-Agathe un temps de repos. Le Snogym accueille les personnes autistes et le Socio-gym, les personnes Asperger. Chacune des sessions est rendue possible grâce à la participation financière du Centre du Flores, Centraide Laurentides et la Fondation Autisme Laurentides.

Nous avons débuté la recherche de locaux dans la région de Mont-Laurier afin d'y débiter prochainement un Snogym.

6.20 Camps de jour Kangourou

Volet autiste : 9576 heures de répits

Nous avons accueilli entre le 3 juillet et le 11 août à notre 9^e saison estivale, 50 enfants autistes avec ou sans déficience intellectuelle associée à nos 2 camps de jour situés à l'école Alpha de Rosemère et à l'école Cap-Jeunesse, Saint-Jérôme. 44 moniteurs, 2 superviseurs, une personne au « coaching » et un coordonnateur ont veillé au bon déroulement des activités et à la sécurité de tous les enfants. Nous avons eu 1197 fréquentations pour ces deux camps. Lors de la dernière journée de camp, les familles étaient invitées à découvrir les différentes œuvres d'art et toiles réalisés par les campeurs au cours de Pété.

Volet Asperger : 912 heures de répit

Le volet Asperger a accueilli un total de 7 adolescents âgés entre 12 ans et 18 ans pour un total de 114 fréquentations. Un superviseur, un moniteur et un aide-moniteur ont veillé à l'épanouissement de chacun au cours des activités. Le parc Shultz où se déroulait le camp nous était prêté par la ville de Saint-Jérôme. Son emplacement offrait une multitude de ressources pour faire des activités sportives telles le baseball, basketball, roller hockey et les jeux d'eau. De plus, cet été, le groupe a développé son autonomie en se déplaçant à l'aide du service d'autobus municipal.

Journal Estival

Les employés des 3 camps ont écrit des articles, demandé aux familles des témoignages et inséré des photos dans ce journal estival qu'ils ont conçu. Les familles ont apprécié la lecture des différents articles.

Enseignement**6.24 Stagiaires****Technique de travail social**

Pour une 4^e année, nous avons accueilli des étudiantes en travail social provenant du CEGEP de Saint-Jérôme.

Avril 2006 :

Stagiaire de 3^e année, stage d'intégration de 360 heures. Elle a entre autre accompagné une personne Asperger lors de son témoignage où plus de 30 personnes étaient présentes, co-animé 5 matinées Form-O-Plus, participé à une activité sur la fratrie en plus d'assister la responsable de l'écoute et accueil aux membres.

Janvier 2007 :

Stagiaire de 1^{re} année, stage d'exploration de 63 heures. Ce stage consiste à une première prise de contact avec un milieu de travail et une équipe de travail. Une occasion pour l'élève d'être mis en relation avec les personnes aidées par l'organisme.

4 Stagiaires de 3^e année, stage en intervention de groupe de 150 heures. L'objectif terminal de ce stage est que les élèves soient en mesure de réaliser l'ensemble des étapes d'élaboration d'un programme d'intervention de groupe et d'en animer les rencontres.

6.25 Milieux d'enseignements

Nous avons été heureux d'apprendre que notre coffret Form-O-Plus a été vendu à plus de 16 exemplaires dans la francophonie et qu'il est utilisé dans plusieurs milieux d'enseignement autant au niveau primaire, secondaire, collégial qu'universitaire.

Nous sommes fiers de l'établissement d'une nouvelle collaboration avec l'Université du Québec en Outaouais à Saint-Jérôme. Une entente permettra à la SARI d'accueillir des étudiantes au Baccalauréat de 1^{er} cycle en travail social, en sciences infirmières, en psychoéducation et en éducation préscolaire et enseignement primaire.

Nous avons aussi accueilli dans le cadre de leur cours « engagement dans la communauté ou pensées humaines » 25 étudiants de niveau secondaire qui sont venus faire 500 heures de bénévolat. Ils ont participé à la fabrication de matériel à notre matériathèque ou agi comme aide de camp à notre activité du samedi.

Au cours de l'année 2006, nous avons embauché 96 étudiant(e)s afin d'offrir 29610 heures de répit aux familles vivant avec une personne atteinte d'un TED. Ces étudiants de niveau collégial et universitaire sont dans un domaine connexe à l'autisme.

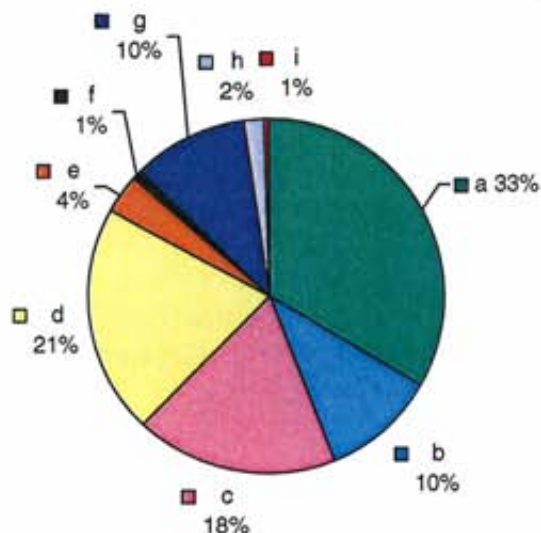
6.26 Pertes dans le monde de l'autisme

La récente disparition de Eric Shopler en juin 2006, de Gilbert Leroux en septembre 2006 et de Marlyne Laperrière en janvier 2007 ont plongé la communauté de l'autisme et des autres troubles envahissants du développement dans une grande consternation. Tous ceux qui ont eu la chance de les connaître, se souviendront de personnes bonnes, avec un solide sens de l'humour. D'autres se souviendront d'être passionnés qui avaient comme objectif de faire avancer les choses et de poursuivre le développement de services pour les personnes présentant un TED. Nous les remercions pour leur détermination dans leur conviction.

7. Rapport financier

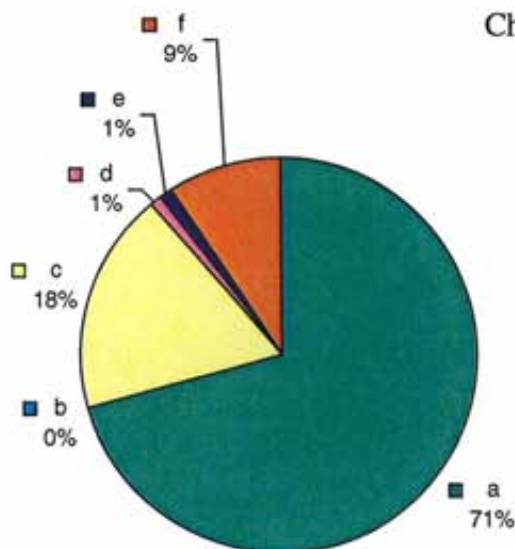
Annexe A: Distribution graphique des produits et des charges

Produits (495 433\$)



- a- Agence SSS des Laurentides (165 764\$)
- b- Projet FIPH et gestion du projet (51 800\$)
- c- Activités diverses (88 973\$)
- d- Contribution des parents (104 671\$)
- e- Aide financière Centraide Laurentides (18 000\$)
- f- Aide financière Centraide Gatineau-Labelle (4 000\$)
- g- Dons et activités de financement (50 850\$)
- h- Adhésion et renouvellement (8 830\$)
- i- Intérêts et divers (2 545\$)

Charges (510 825\$)



- a- Services aux membres (360 130\$)
- b- Activités de financement (785\$)
- c- Administration (93 728\$)
- d -Amortissement des immobilisations corporelles (3 650\$)
- e- Intérêts sur la dette à long terme (5 232\$)
- f- Dépenses relatives au projet FIPH (47 300\$)

Les états financiers vérifiés sont disponibles sur demande et couvre la période du 1^{er} avril 2006 au 31 mars 2007.

8. Liste des membres du conseil d'administration 2006-2007

Lors de l'Assemblée Générale Annuelle (AGA) qui se tenait le 14 juin 2006 et à laquelle participaient 22 personnes, madame Guylaine Robert s'est mérité le rabais de 150\$ applicable à une de nos activités de répits et de loisirs.

Au cours de la dernière année, il y a eu 9 rencontres régulières du conseil.

Madame Françoise Bernard, parent au poste de présidente
Responsable du volet « **Communication** dont le comité journal et les présentations multimédia »

Madame, Mélanie Pelletier, professionnelle au poste vice-présidente
Responsable du volet « **Formation et scolaire** »

Madame Chantal Clouette, parent au poste de trésorière-
Responsable du volet « **Asperger** »

Madame Martine Brière, professionnelle au poste de secrétaire
Responsable du volet « **Stimulation précoce** »

Madame Cindy Meilleur, parent au poste d'administrateur
Responsable du volet des « **Hautes Laurentides** »

Madame Jocelyne Huot, parent au poste d'administrateur
Responsable du volet « **Loisirs** »

Madame, Catherine Lagacé, professionnelle au poste d'administrateur
Responsable du volet « **Répits** »

9. Bénévolat

Au cours de l'année, les membres du conseil d'administration se sont impliqués en représentation et sensibilisation pour un total de plus de 875 heures.

Pour le comité journal Écho des Laurentides, mesdames Françoise Bernard et Viviane Pépin ont cumulé 140 heures de travail bénévole pour la réalisation des 2 parutions.

Concernant les travaux mineurs à faire à notre propriété, en collaboration avec l'organisme communautaire Mesures Alternatives, nous avons accueilli 7 jeunes qui ont fait 107 heures de travaux communautaires.

Nous avons aussi eu l'implication de 45 bénévoles pour cumuler 1425 heures à différents niveaux.

10. Ressources Humaines

Responsable écoute et accueil poste 223:

Madame Lynda Desbiens Boisvert,

Courriel : lynda.dboisvert@autismelaurentides.org

Coordonnatrice des services de répit et de loisirs poste 222:

Madame Gabrielle Boucher,

Courriel : gabrielle.boucher@autismelaurentides.org

Matériathèque poste 224:

Documentaliste

Madame Isabelle Paquette,

Courriel : isabelle.paquette@autismelaurentides.org

Coordonnatrice des ressources matérielles et financières poste 225 :

Madame Pascale Lévesque,

Courriel : pascale.levesque@autismelaurentides.org

Adjointe administrative poste 226 :

Madame Louise Desrochers,

Courriel : louise.desrochers@autismelaurentides.org

Direction générale poste 221 :

Madame Guylaine Robert (a quitté le 31 mars 2007)

Courriel : guylaine.robert@autismelaurentides.org

Direction générale poste 221 :

Monsieur Vincent Trépanier (en poste depuis le 30 avril 2007)

Courriel : vincent.trepanier@autismelaurentides.org

11. Plan d'action succinct 2007-2008

Organisationnel

- Rédiger un cadre de référence.
- Créer des contrats de travail pour les employés permanents.
- Finaliser et mettre en place la base de données.
- Planifier et effectuer les changements physiques des espaces de travail pour chacun(e) des employé(e)s.
- Créer une procédure d'urgence pour les maisons de répit.
- Finaliser la mise en place des assurances collectives.
- Définir et rédiger des procédures à suivre pour le système de télécommunication.
- Optimiser la consultation des documents.
- Uniformiser la structure de la facturation

Services aux membres

- Sonder l'intérêt des parents sur leur besoin.
- Implanter les activités découlant des résultats du sondage.
- Organiser des rencontres d'adolescents Asperger.
- Organiser des rencontres témoignages de personne artiste Asperger adulte avec des parents ou des adolescents.
- Mettre sur pied une soirée conférence sur les droits fiscaux des parents pour leur enfant handicapé.

Partenariat

- Travailler un partenariat avec la clinique d'évaluation diagnostique.
- Sensibiliser les cliniques médicales, CSSS, centres de prélèvements, CH et urgences concernant le temps d'attente des personnes TED ainsi que l'accompagnement requis lors d'hospitalisation.
- Participer au comité de pilotage de la table d'intégration et de maintien à l'emploi des personnes handicapées des Laurentides.
- Travailler un partenariat avec les commissions scolaires et différentes écoles.
- Participer au développement de nouveaux milieux de vie.

Services de répit et de loisirs

- Optimiser toutes les procédures de camps et de répit.
- Mettre en place un Socio-gym dans la région de Thérèse de Blainville.
- Mettre en place un Snogym dans la région de Mont-Laurier.
- Réviser le Socio-gym pour les asperger de 13 ans et plus.

Matériathèque

- Élaborer 1000 tâches pour développer des habiletés à l'emploi.
- Maximiser les procédures des prêts.
- Créer un présentoir de vente.
- Réactiver la matériathèque satellite de Mont-Laurier.
- Établir une matériathèque dans la nouvelle maison de répit.

Intégration des personnes TED

- Favoriser l'intégration en milieu scolaire par notre participation au comité TEVA (Transition École Vie Active).
- Être porteur du dossier FIPH (Fond d'Intégration des Personnes Handicapées).

Site Internet

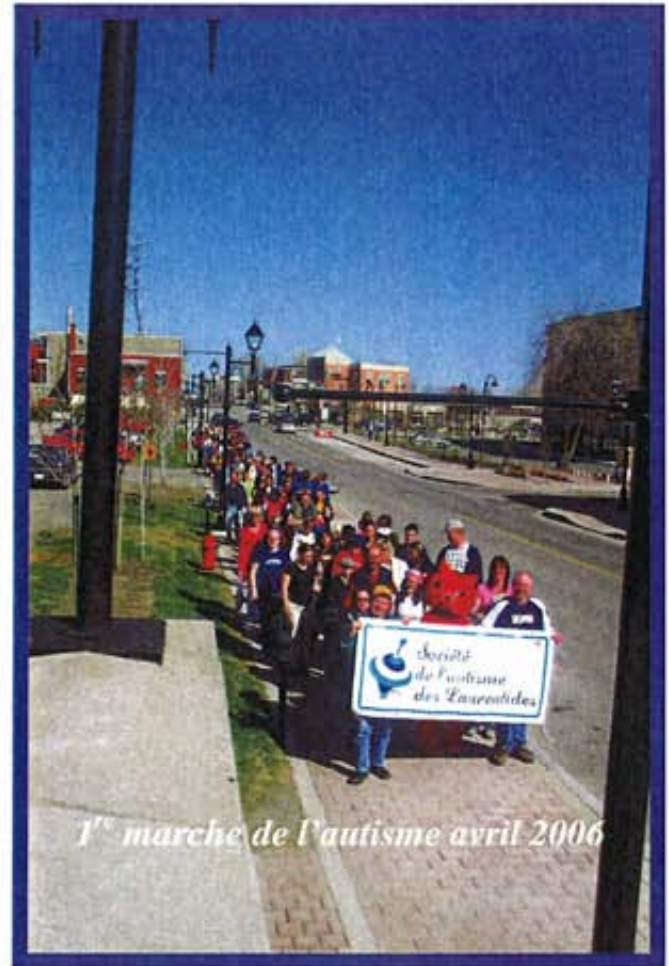
- Optimiser le site Internet.

Maison Thérèse de Blainville

- Entreprendre la construction de la nouvelle maison.
- Amorcer les répits de fin de semaine.

Communication : Écho des Laurentides

- Augmenter le nombre d'exemplaires à 700 copies.
- Évaluer les périodes de publication.
- Évaluer le nombre de publications annuelles.
- Rentabiliser le journal.



*Départ de Guylaine Robert
Arrivée de Vincent Trépanier
à la direction générale*

